

Cie
24
92

présente :

HORIZON

DOSSIER ARTISTIQUE

Affiche Julien Renard



HENRI - DIT «RITON» - VA BIENTÔT AVOIR 40 ANS ET IL A DÉCIDÉ
DE SE LANCER UN DÉFI ASSEZ FOU :
GRIMPER SUR LE TOIT DU MONDE. L'EVEREST !

Lui qui n'a jamais quitté son petit bout de caillou perdu au milieu de l'Océan, lui qui n'a pas l'âme d'un sportif ou d'un aventurier, lui qui n'a jamais vraiment osé écouter ses désirs et aller au bout de ses aspirations : il veut aujourd'hui marcher dans les pas de George Mallory. Ce célèbre alpiniste disparu au sommet de l'Everest dont les rumeurs les plus folles alimentent, depuis près d'un siècle, les conversations des chevronnés.

Mais ce que veut Riton, c'est retrouver ce fameux appareil photo que George avait avec lui au moment de sa chute et qui prouverait qu'il est le premier alpiniste à avoir atteint le sommet de l'Everest. Pour Riton, cette ascension n'est pas une lubie, c'est l'occasion pour lui de faire un point, de se retourner sur son passé et de renouer avec celle qui a changé sa vie: Marguerite.

Marguerite, cette fille rencontrée à l'adolescence et qui a donné à Riton, un véritable sens au mot «amitié». Marguerite et son rêve de devenir astronaute qu'elle a réussi à concrétiser. Marguerite qui lui a ouvert l'esprit et l'a remué dans tous les sens sans jamais réussir à le décrocher de son petit bout de caillou perdu au milieu de l'Océan.

Alors pourquoi maintenant?

Pourquoi, après plus de 25 ans d'amitié, se lancer dans un projet aussi démesuré?

Au fur et à mesure de cette ascension, le présent et le passé vont se fondre l'un dans l'autre. Et plus l'oxygène va se raréfier, plus la réalité va se déformer pour basculer dans un entre-deux monde fantastique où le temps, les gens et les souvenirs vont s'entremêler. Une montée vers un dénouement surréaliste à la frontière du réel et de l'hallucination: une acmé poétique, touchante et terriblement cathartique.



HORIZON :
C'EST UN ÉLAN VERS L'APRÈS

HORIZON :
C'EST CE QUI S'OUVRE DEVANT SOI

HORIZON,
C'EST AUSSI L'HISTOIRE D'UNE
AMITIÉ

HORIZON,
C'EST LA DIRECTION QU'ON CHOISIT
DE DONNER À SA VIE

HORIZON,
C'EST LES LIENS QUI UNISSENT
CEUX QUI RESTENT ET CEUX QUI
PARTENT

HORIZON,
CE SONT LES PROMESSES QU'ON
CHOISIT DE TENIR CÔTE QUE CÔTE

UNE MARCHE ÉTOURDISSANTE, UNE ASCENSION ÉMOTIONNELLE

Si l'ascension est la métaphore du deuil, sa mise en espace en sera la traduction physique. Nous voulons créer une expérience. Une expérience émotionnelle mais aussi une expérience physique, une perte de repères et de sens. Nous voulons que le spectateur soit envahi par l'histoire, par la situation. C'est pourquoi la boucle, la marche, le décalage, les sauts temporels entre passé et présent, l'habillage sonore, l'étourdissement même, feront partie de cette proposition.

Pour emporter le spectateur dans cette expérience physique, le spectacle sera créé pour l'extérieur afin de l'immerger au cœur d'un environnement naturel, entouré de sons. La création sonore amplifiera les bruits ambiants et les transformera. Ce décor naturel ainsi mis en valeur sera utilisé comme un véritable partenaire de jeu par les trois comédiens.

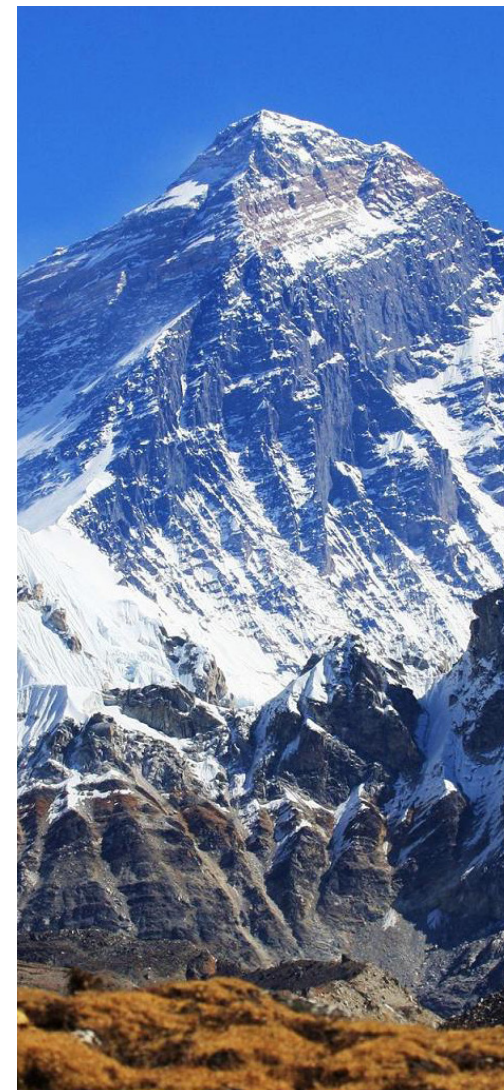
Tout partira d'un camp de base (cf plan d'implantation) rappelant celui ouvrant la voie vers l'ascension de l'Everest. Ce camp sera un lieu de représentation évolutif dans lequel se joueront des scènes intimistes au plus près du public. C'est aussi de là que partira une boucle de randonnée qui ramènera, de manière récurrente, les spectateurs à ce point central.

Ces boucles rappelleront les allers-retours que font les alpinistes d'un camp à l'autre sur l'Everest, pour habituer leur corps à l'altitude. Les spectateurs assisteront sur le chemin à des scènes jouées au loin. Ils seront témoins de moments de solitude et d'abandon. Puis de retour au camp, ils seront directement confrontés aux personnages. Ces boucles s'achèveront avec «l'ascension» finale et son dénouement inattendu...

Le camp de base va donc changer au cours du spectacle pour venir perturber les repères du spectateur. Ainsi, à la fin de chaque boucle, le camp sera le même sans l'être tout à fait. Il évoluera en fonction de l'état de Riton, notre personnage principal. Ce spectacle aura également le parfum de nos années lycée, rock des années 90; il captera une atmosphère familière. La bande-son du spectacle, créée sur mesure, s'articulera autour de reprises de chansons connues. Ces versions modifiées joueront avec notre mémoire et questionneront nos souvenirs.

Quelle est la part de réalité dans les choses dont on se souvient ?

Dans cette marche, il finira par n'y avoir plus de frontière entre la réalité du moment, les souvenirs et les hallucinations. Revient-on au même point ? Rejoint-on un nouveau lieu rappelant le précédent ? La mémoire nous joue-t-elle des tours ? Autant de sensations pour faire vivre au spectateur la perte de repères que vit Riton au cours de son "ascension".



NOTE D'INTENTION

FACE À LA PERTE D'UN ÊTRE CHER, ON EST DÉBOUSSOLÉ, DÉARMÉ, VIDÉ, PERDU.

QUAND CET ÉVÉNEMENT SURVIENT À L'ENTRÉE DANS L'ÂGE ADULTE,
ON SE SENT D'AUTANT PLUS DÉSEMPARÉ.

QUEL SENS DONNER À SA VIE ? ET MÊME : LA VIE A-T-ELLE ENCORE VRAIMENT UN SENS ?

C'EST ALORS QUE COMMENCE UNE LONGUE MARCHÉ VERS L'INCONNU...

Au début des années 2000, j'ai perdu, à deux ans d'écart, deux amis chers.

Depuis, je ressens le besoin et l'envie de porter à la scène tout ce qui m'a traversé au cours de ces années de deuil.

Seulement jusqu'ici, je n'ai jamais trouvé la bonne voie d'accès et je ne voulais surtout pas m'apitoyer ou tomber dans le pathos.

Et puis, j'ai rencontré Marguerite et Riton. Au départ, nous nous sommes côtoyés de loin, sans trop savoir quoi se dire,

sans trop savoir où cela allait nous mener. Nous nous sommes tournés autour sans nous donner de rendez-vous précis.

Et un jour, c'était parti. Nous avons pris la décision de nous engager ensemble sur ce long chemin...

Associer la marche en haute montagne au deuil m'est apparu comme une évidence tant il y a des similitudes entre les deux.

Cette montagne qui se dresse devant soi semble, au départ, infranchissable. Et puis pas après pas, on finit par la grimper jusqu'à atteindre un sommet et

voir l'horizon se dégager enfin. Lors de cette ascension, on suffoque, on a des hallucinations et parfois on se retrouve à parler à ceux qui ne sont plus là.

Les témoignages d'alpinistes confrontés aux hallucinations provoquées par la raréfaction de l'oxygène me rappellent beaucoup ces moments où,

épuisé de chagrin, notre cerveau nous joue des tours. L'impression que la réalité et le rêve se mêlent, que plus rien n'a de fondement,

font partie de ces expériences communes.

Pour autant, j'ai toujours essayé d'aborder les choses de manière positive : c'est pourquoi je veux que cette ascension soit une fête, un moment onirique et poétique mais surtout un moment cathartique. Ce moment de partage sera l'occasion de convoquer le souvenir de ces êtres chers disparus.

Durant cette marche, chacun s'investira physiquement afin de ressentir plutôt que d'intellectualiser. Je voudrais aussi que le spectateur puisse entrer dans la tête de celui ou celle qui vit ces moments et partager l'état de l'endeuillé.e. Sur ce chemin, le passé viendra côtoyer le présent. Il y aura cette envie,

cette nécessité de « parler », encore une fois, avec celui ou celle qui est parti.e.

Les souvenirs remonteront, les émotions seront convoquées et la catharsis pourra avoir lieu.

MURIEL HENRY

Metteure en Scène



Après des études littéraires, Muriel s'est détournée du droit chemin lorsqu'elle découvre le clown. Elle rencontre Vincent Rouch / Cie du Moment et se consacre à la création burlesque. Depuis plus de 20 ans elle fabrique des pièces mêlant art du clown, jeu masqué, chant (sound painting) et recherche corporelle.

Entre 2003 et 2016 elle crée, avec Cécile Chauvin et Céline Chatelain, ses complices de toujours, Arnika Cie dont elle signe les mises en scène. Les créations tournent en France et à l'international.

Après sa rencontre avec la danse au sein de la Cie Montalvo Hervieu pour qui elle sera interprète entre 2004 et 2008, elle multiplie les rencontres et les collaborations pluridisciplinaires.

Elle enseigne l'art du clown au Samovar de Bagnolet, à l'ESCA Studio d'Asnières et à l'École Nationale des Arts du Cirque de Rosny sous Bois.

Depuis 2009, elle dirige également le Collectif « 4ème souffle » dont la première pièce créée en 2011 s'est jouée plus de 100 fois en France et à travers le monde.

JÉRÔME DELAGE

Comédien et Auteur



Depuis une quinzaine d'années, Jérôme écrit, conçoit et joue des spectacles divers et variés, un peu partout où il est possible d'amener du théâtre.

Friand des mots autant qu'adepte d'un jeu physique, il suit un parcours atypique et choisit très vite de monter sa propre structure, 24.92. Il se professionalise suite à une maîtrise Arts du Spectacle tout en continuant à se former (l'Esperlu&te, les Chantiers Nomades, le Samovar, ...).

Aujourd'hui comédien multiscartes (clown, musique, chant, marionnette, ...), il se fond dans les personnages qu'il interprète avec humour et émotion. Également titulaire du diplôme d'État de Professeur de Théâtre, il poursuit son exploration du jeu en partageant et en transmettant à des publics enfants, adolescents et adultes.

Comédien, auteur et intervenant, Jérôme avance avec toujours cette envie et cette volonté de décloisonner le théâtre.

ÉQUIPE ARTISTIQUE ET TECHNIQUE (DISTRIBUTION EN COURS)



KARINE LASSUS
Auteur

Auteur Dramatique,
intervenante sur les ateliers d'écriture.

FRANÇOIS VILLAIN
Scénographe et décorateur

Création des décors et accessoires,
régisseur plateau.

PIERRE BODEUX
Technicien son

Création sonore,
mixage et sons en direct.

CHARLOTTE RICHARD
Costumière

Création des costumes.

CAROLINE DI PAOLO
Collaboration artistique

Direction artistique,
regard extérieur.

MÉDIATION

Pour accompagner notre création et l'ouvrir à tous, nous avons pensé à des parcours de médiation autour des thématiques abordées dans le spectacle. Ces parcours sont directement liés au projet artistique de notre compagnie dont un des axes est de partager la parole avec les publics.

Les participants à ces ateliers pourront également suivre le processus créatif et assister aux différentes étapes qui constituent la création d'un spectacle.



ATELIERS D'ÉCRITURE :
DU PARTAGE DE LA PAROLE À
SON EXPOSITION

PARCOURS INTERGÉNÉRATONNEL
(COTEAC -
PAYSAGES EN MOUVEMENT)
ÉCRITURE + RECUEIL PAROLE
ENREGISTREMENT + EXPOSITION

LECTURE PUBLIQUE



L'ENVERS DU DÉCOR :
UN SPECTACLE,
COMMENT ÇA SE CRÉE ?

PARCOURS HORS-SCOLAIRE
RENCONTRES
ENREGISTREMENTS + PODCAST

REPRÉSENTATION PUBLIQUE

LAB' HORIZON

EXPLORATION ARTISTIQUE
EN MILIEU NATUREL

Nous allons expérimenter des balades théâtralisées afin d'anticiper les problématiques et contraintes liées à la forme de notre spectacle. Ces labos seront également l'occasion de se confronter à différents publics et recueillir leur retours et ressentis.

LABO BALADES :
DOMAINE DE NODRIS

TOUT PUBLIC
1 MARCHE PAR TRIMESTRE
4 SAISONS
BOUCLES EN PLEINE NATURE

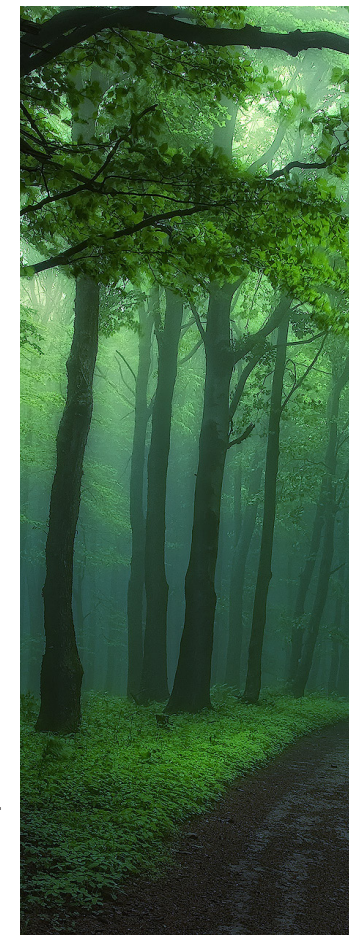
SON + MOUVEMENT + TEXTE
ARTISTES + TECHNICIENS
ÉCHANGES

EXPÉRIEMENTATION
GÉOMÉTRIE VARIABLE

2022



2024



CALENDRIER DE CRÉATION

ÉTAPE 1 - MÉDIATION

Ateliers d'écriture intergénérationnels dans le cadre du COTEAC - Paysages en Mouvement

3 sessions de 8h + 1 rencontre
12 participants / 3 Intervenants.

Temporalité : Nov. 2022 à Mars 2023.

Restitution Déc. 2022 à Mai 2023 :
exposition évolutive et interactive .

ÉTAPE 3 - RÉSIDENTE DE TRAVAIL

À la table (bureau ou salle) avec l'équipe
artistique + technique.
Première étape de travail.

5 jours - 8 personnes.

Temporalité : 4ème trimestre 2023.

ÉTAPE 5 - RÉSIDENTE DE TRAVAIL

En intérieur (salle non-équipée) avec l'équipe
artistique + technique.

5 jours - 6 personnes.

Temporalité : 1er trimestre 2024.

Restitution : Étape de travail en public.

2022

ÉTAPE 2 - ÉCRITURE

Résidence d'écriture face à l'eau .

10 jours - 2 personnes.

Temporalité : 10 au 21 Avril 2023.

Restitution : Lecture publique.

ÉTAPE 4 - CRÉATION SONORE

Création sonore, enregistrements, mixage.

5 jours - 1 personne.

Temporalité : 1er trimestre 2024.

ÉTAPE 6 - RÉSIDENTE DE CRÉATION

In situ (extérieur) avec l'équipe artistique
+ technique.

10 jours - 8 personnes.

Temporalité : Mai/Juin 2024.

Restitution : 1ère présentation publique.

2024

HORIZON

Texte de Jérôme Delage.

Description du projet

Trois comédiens, un technicien son et un régisseur plateau.

Le spectacle sera pensé sous forme de déambulation en extérieur. Le parcours sera une boucle reprise plusieurs fois, puis une marche vers la scène finale. Le public partira du camp de base et certaines scènes s'y dérouleront. Le spectacle aura lieu en plein jour avec la lumière naturelle.

Le camp de base sera composé de tentes et accessoires qui évolueront au cours du spectacle.

Besoins techniques :

- Loges pour 3 personnes.
- Bancs ou gradinnage pour le public.
- Sono sur le parcours.

Besoins humains pour le spectacle :

- Repérage et installation la veille de la représentation (gardiennage requis).
- 3 personnes de la structure accueillante : 1 qui restera au camp de base pendant le spectacle, 2 qui suivront la déambulation.

Public + Jauge

30/50 personnes par représentation.

Partenaire

Pôle Culture CDC - Médoc Coeur de Presqu'île



EN PRATIQUE

Plan d'implantation



Proposition de scénographie // Camp de base

Cie



CONTACT COMPAGNIE :

Caroline Di Paolo

Tèl 06 66 18 02 45

caroline.cie2492@gmail.com

DU THÉÂTRE [PRÈS DE] CHEZ VOUS

[24.92], c'est Caroline, une fille des villes et Jérôme, un gars de la campagne qui décident de monter des spectacles simples, marrants et poétiques mais qui font réfléchir.

CRÉER - DIVERTIR - PARTAGER - TRANSMETTRE

Depuis ses premiers pas en 2012, [24.92] a fait le choix de la proximité. Nous cherchons à irriguer le territoire avec des petites formes qui sortent du cadre et décroissent le théâtre.

De l'énergie, des costumes, quelques accessoires, du jeu, et des textes qui nous plaisent, qui nous émeuvent, qui nous font rire et rêver.

Lieux non-dédiés, spectacles chez l'habitant, pièces radiophoniques, bibliothèques ou théâtre en école, nous explorons de nouveaux lieux et territoires de diffusion.

Notre ambition est de toucher un large public, quitte à aller le chercher au plus près.

cie2492@gmail.com

<http://www.cie2492.com>

2B route des Marceaux, 33340 Lesparre-Médoc

Licence d'entrepreneur du spectacle
SIRET 788 609 055 00025, Code APE 9001Z